

## SKUVEKLIS

### Lietošanas instrukcija



Lūdzu, pirms ierīces lietošanas rūpīgi izlasiet šos norādījumus, lai izvairītos no nepareizas lietošanas un labāk izprastu ierīces iespējas un funkcijas. Īpašu uzmanību pievēršiet drošības norādījumiem. Nododot ierīci citai personai, pievienojiet arī šo lietošanas instrukciju. Saglabājiet instrukciju turpmākai lietošanai.

## SVARĪGI DROŠĪBAS NORĀDĪJUMI

- Pirms lietošanas rūpīgi izlasiet šos norādījumus.
- Saglabājiet instrukciju turpmākai lietošanai.
- Pārliecinieties, ka jūsu elektrotīkla spriegums atbilst uz ierīces norādītajam spriegumam.
- Lietojiet ierīci tikai mājāsaimniecībā vai līdzīgās vidēs, piemēram: darbinieku virtuves zonās veikalos, birojos un citās darba vietās; viesnīcās, moteļos un citās izmītnāšanas vietās; lauku mājās un Bed & Breakfast tipa naktsmītnēs.
- Lietojiet ierīci tikai saskaņā ar šajā instrukcijā sniegtajiem norādījumiem.
- Nekad nelietojiet ierīci vannas, dušas, izlietnes vai citu ar ūdeni piepildītu trauku tuvumā.
- Nelietojiet šo ierīci ūdens šļakatu tuvumā.
- Nelietojiet ierīci ar mitrām rokām.
- Ja ierīce kļūst mitra, nekavējoties atvienojiet to no elektrotīkla.
- Informējiet arī citus lietotājus par šīm drošības prasībām.
- Neatstājiet ieslēgtu ierīci bez uzraudzības.
- Ierīci drīkst izmantot tikai paredzētajam mērķim. Nepareiza lietošana vai neuzmanīga apiešanās var izraisīt bojājumus, par kuriem ražotājs neatbild.
- Bērni un personas ar ierobežotām fiziskām vai garīgām spējām var neapzināties ar ierīces lietošanu saistītos riskus.
- Bērni no 8 gadu vecuma drīkst lietot ierīci tikai pieaugušo uzraudzībā un tikai tad, ja viņiem ir izskaidrota droša ierīces lietošana.
- Ierīci drīkst lietot personas ar ierobežotām fiziskām, sensorām vai garīgām spējām vai bez pietiekamas pieredzes tikai tad, ja viņām ir sniegti attiecīgi norādījumi un viņas saprot ar ierīces lietošanu saistītos riskus.
- Bērni nedrīkst spēlēties ar ierīci.
- Bērni nedrīkst tīrīt vai apkopt ierīci, izņemot gadījumus, kad tas notiek pieaugušo uzraudzībā.
- Bērnu drošības nolūkos iepakojuma materiāli (plastmasas maisiņi, kastes, putuplasts u. c.) jāglabā bērniem nepieejamā vietā.
- Uzmanību! Neļaujiet maziem bērniem spēlēties ar plēvi - NOSMAKŠANAS RISKS!
- Uzturiet ierīci sausu.
- Ierīci drīkst lietot tikai ar komplektā iekļauto barošanas adapteri.
- Ierīci drīkst lietot tikai pie uz ierīces norādītā zemsprieguma.
- Akumulatora uzlādei izmantojiet tikai ar ierīci komplektā iekļauto noņemamo barošanas adapteri.
- Šajā ierīcē ir akumulatori, kurus nevar nomainīt.
- Laiku pa laikam pārbaudiet barošanas vadu un ierīci, vai tiem nav bojājumu. Ierīci nedrīkst lietot, ja barošanas vads vai ierīce ir bojāta.
- Ierīci nekādā gadījumā nedrīkst iegremdēt ūdenī vai citā šķidrumā.
- Nekad nelieciet ierīci trauku mazgājamajā mašīnā.
- Nelietojiet ierīci karstu virsmu tuvumā.
- Ja barošanas vads ir bojāts, drošības nolūkos tas jānomaina ražotājam, pilnvarotam servisa tehniķim vai kvalificētam speciālistam\*.

- Pirms ierīces tīrīšanas, apkopes vai piederumu uzstādīšanas atvienojiet to no elektrotīkla.
- Lietojiet ierīci tikai telpās un sausā vidē.
- Nelietojiet piederumus, kurus ražotājs nav ieteicis, jo tie var radīt apdraudējumu un sabojāt ierīci.
- Nekad nelietojiet citu kontaktdakšu, izņemot komplektā iekļauto.
- Nevelciet ierīci aiz vada. Pārliecinieties, ka vads nekur neaizķeras.
- Neaptiniet vadu ap ierīci un nelokiet to.
- Pārliecinieties, ka vads nesaskaras ar karstām virsmām.
- Pirms tīrīšanas un uzglabāšanas ļaujiet ierīcei pilnībā atdzist.
- Ierīces darbības laikā dažas virsmas var būt ļoti karstas - nepieskarieties tām, lai izvairītos no apdegumu riska.
- Turiet ierīci tālāk no viegli uzliesmojošiem materiāliem, piemēram, aizkariem, audumiem u. c. Pārliecinieties arī, ka barošanas vads un kontaktdakša nesaskaras ar ūdeni.
- Ierīce nav paredzēta lietošanai ar taimeriem vai tālvadības sistēmu.
- Vienmēr novietojiet ierīci uz galda vai līdzenas virsmas. Pārliecinieties, ka ierīce nav pārklāta un uz tās nekas nav novietots.
- Vienmēr izņemiet kontaktdakšu no kontaktligzdas, kad ierīce netiek lietota.
- Lietojot pagarinātāju, pārliecinieties, ka viss vads ir izritināts. Izmantojiet tikai CE sertificētus pagarinātājus ar nominālo jaudu vismaz 16 A, 250 V, 3000 W.
- Nepareiza lietošana un neatbilstoša apiešanās var izraisīt ierīces bojājumus un lietotāja traumas.
- Nelietojiet ierīci, ja tā ir nokritusi, bojāta vai no tās noplūst šķidrums.
- Ierīce atbilst spēkā esošajiem drošības standartiem.

(\*) Kvalificēts speciālists: ražotāja vai importētāja pilnvarots pēcpārdošanas serviss vai persona, kurai ir nepieciešamās zināšanas un prasmes šādu remontdarbu veikšanai.

## **VISPĀRĪGA INFORMĀCIJA**

Simbols "ATVĒRTA GRĀMATA" nozīmē ieteikumu izlasīt svarīgo informāciju, kas norādīta instrukcijā.

Pārsvītrotas "ATKRITUMU TVERTNES" simbols (WEEE - elektrisko un elektronisko iekārtu atkritumi) nozīmē, ka izstrādājumu tā kalpošanas laika beigās nedrīkst izmest sadzīves atkritumos, bet tas jānogādā vietējā šķirošanas punktā. Atkritumu pārstrāde palīdz saudzēt vidi.

Simbols "CE" apliecina, ka izstrādājums atbilst Eiropas Savienības harmonizētajiem standartiem, kas nodrošina atbilstību pamatprasībām. Šie standarti nav obligāti, taču tie garantē, ka ierīce atbilst nepieciešamajām prasībām.

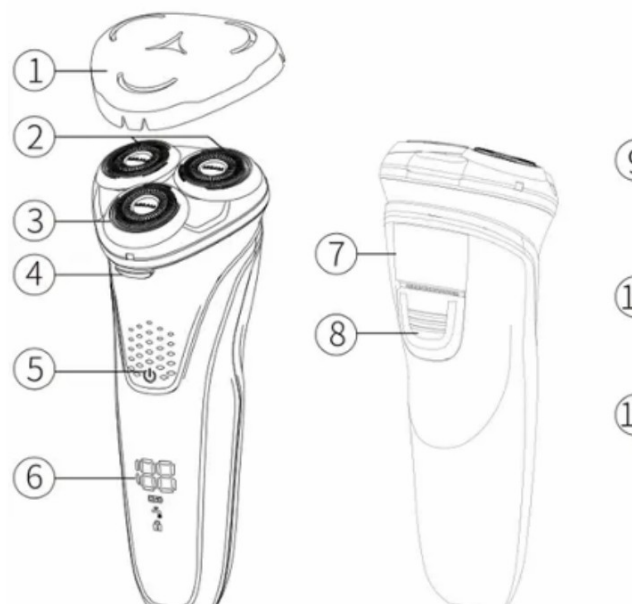
Simbols "ROHS" (bīstamo vielu izmantošanas ierobežojums) apliecina, ka izstrādājums atbilst vides aizsardzības prasībām un satur noteiktas bīstamās vielas (svīnu, dzīvsudrabu, sešvērtīgo hromu, PBB un PBDE liesmas slāpētājus) ne vairāk kā 0,1% no homogēnā materiāla, bet kadmiju - ne vairāk kā 0,01%.

Simbols "DUBULTKVADRĀTS" nozīmē, ka ierīcei ir dubultā izolācija ar pamata un papildu izolāciju. Ierīcei nav nepieciešams zemējuma aizsargvads. Tā pieder II izolācijas klasei.

Pārsvītrotas "DUŠAS/VANNASISTABAS" simbols nozīmē, ka ierīci nekad nedrīkst lietot vannā, dušā vai ūdens šļakatu tuvumā (IP20). Minimālais attālums - 3 m.

Simbols "TRIMAN" norāda, ka patērētājam izstrādājums jāvāc atsevišķi (piemēram, pārstrādes kastē, atkritumu konteinerā vai attiecīgā savākšanas punktā). Plašāka informācija: <http://www.quefairedemesdechets.fr>

1. Asmeņu aizsargvāciņš
2. Skūšanas galviņas
3. Skūšanas galviņas vāks
4. Atbrīvošanas poga
5. ON/OFF poga
6. Displejs
7. Apdares trimmeris
8. Trimmera poga
9. USB barošanas vads
10. Tīrīšanas birstīte
11. Lietošanas instrukcija



## LIETOŠANA

1. Noņemiet vāciņu un ieslēdziet skuvekli, pabīdot slēdzi pozīcijā ON.
  2. Maigi pielieciet skuvekļa galviņu pie ādas un lēnām virziet to pretēji bārdas augšanas virzienam.
  3. Pēc skūšanās izslēdziet skuvekli (pozīcija OFF) un uzlieciet atpakaļ aizsargvāciņu.
- Svarīgi: neatstājiet skuvekli uzlādēties ilgāk par 12 stundām, jo tas var saīsināt akumulatora kalpošanas laiku.

## APDARES TRIMMERIS

Skuveklīm ir iebūvēts trimmeris vaigu bārdas un ūsu apgriešanai.

- Nospiediet pogu, lai izbīdītu trimmera bloku no ierīces aizmugures.
- Novietojiet griezējasmēni tieši vēlamajā vietā un apgrieziet matiņus.
- Pēc lietošanas nospiediet trimmeri uz leju, lai tas nofiksētos atpakaļ korpusā.

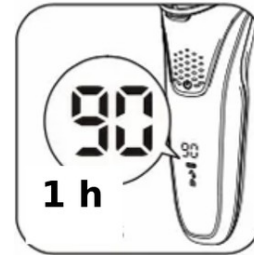
## UZLĀDE

- Pārbaudiet, vai ON/OFF slēdzis ir izslēgtā pozīcijā (OFF) un vai aizsargvāciņš ir uzlikts.
- Pievienojiet skuvekli elektrotīklam un ievietojiet kontaktdakšu strādājošā kontaktligzdā.
- Iedegas uzlādes indikators, norādot, ka notiek uzlāde.
- Atstājiet skuvekli uzlādēties 8-10 stundas.
- Uzlādes laiks: 1 stunda nodrošina aptuveni 1 h 15 min lietošanas laiku.

Piezīmes:

- Pirmajā lietošanas reizē ļaujiet skuveklīm vispirms pilnībā izlādēties pirms atkārtotas uzlādes - tas palīdz pagarināt akumulatora kalpošanas laiku.
- Pilnībā uzlādētu skuvekli var izmantot aptuveni 5-6 reizes.

Pirmajā lietošanas reizē akumulators var būt tukšs un tam var būt nepieciešama uzlāde. Pēc 1 stundas uzlādes akumulators ir aptuveni 90% pilns.



## SKŪŠANĀS

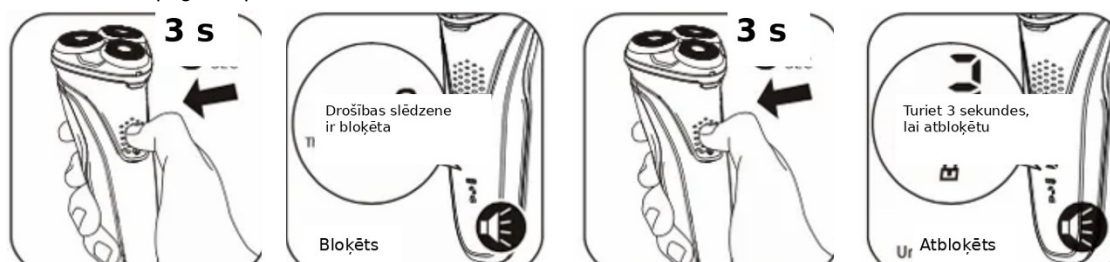
- Nospiediet ON/OFF pogu (ON), lai ieslēgtu skuvekli.
- Sāciet skūšanos kā parasti. Ierīces aizmugurē esošais trimmeris ir paredzēts vaigu bārdas un ūsu apgriešanai.



- Svarīgi: nelietojiet ierīci, ja skūšanas galviņas ir bojātas - tas var traumēt ādu.

## CEĻOJUMA BLOKĒŠANA

- Lai aktivizētu režīmu, turiet ON/OFF pogu nospiestu 3 sekundes.
- Displejā parādās logotips, un skuveklis ir bloķēts.
- Lai atbloķētu, vēlreiz turiet pogu nospiestu 3 sekundes.

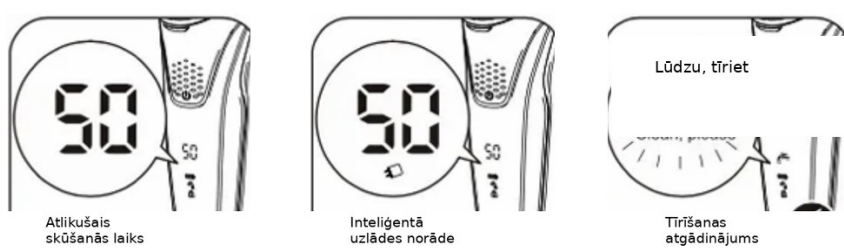


## DISPLEJA RĀDĪJUMI

Displejs rāda šādus paziņojumus:

- atlikušais skūšanās laiks
- inteligētais skūšanās režīms
- atgādinājums par ierīces tīrīšanu

Tīrīšanas atgādinājumam atskan skaņas signāls.



## TĪRĪŠANA UN APKOPE

- Izslēdziet skuvekli.
- Nospiediet pogu zem trim skūšanas galviņām, lai atvērtu skūšanas galviņu vāku.
- Noskalojiet skūšanas galviņas zem tekoša ūdens.



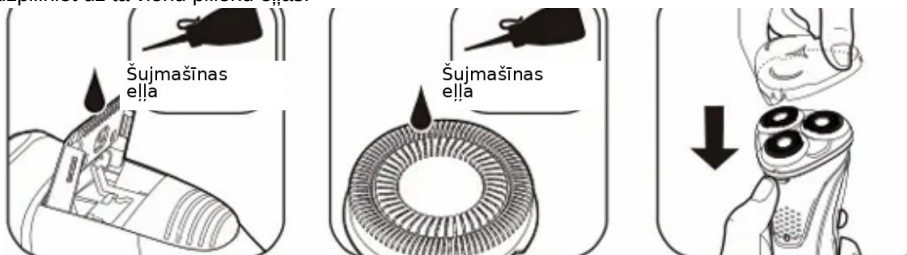
## ASMEŅU TĪRĪŠANA

- Skūšanas galviņas apakšpusē, griezējasmaņņu vidū, pagrieziet plastmasas skrūvi par ceturtdaļapgriezieni, lai atbrīvotu asmens stiprinājuma bloku.
- Izņemiet griezējasmaņņus no ligzdām.
- Notīriet asmeņus ar birstīti.
- Ievietojiet asmeņus atpakaļ un aizveriet mehānismu.



## APDARES TRIMMERA APKOPE

Lai ieeļļotu apdares trimmeri, uzpildiet uz tā vienu pilienu eļļas.



## SKŪŠANAS GALVIŅAS NOŅEMŠANA



## APKOPE

- Noņemiet aizsargvāciņu.
- Nospiediet pogu zem galviņas pamatnes, lai atdalītu skūšanas galviņu no korpusa.
- Nospiediet pogu ierīces aizmugurē, lai noņemtu trimmeri.

- Ar komplektā iekļauto birstīti iztīriet bārdas matiņus; ja nepieciešams, notīriet ierīces korpusu ar mitru drānu.
- Pēc tīrīšanas ievietojiet skūšanas galviņu atpakaļ sākotnējā pozīcijā un iebīdiet trimmeri korpusā.
- Uzlieciet atpakaļ vāciņu.
- Brīdinājums: nemainiet griezējgalviņu atrašanās vietas savā starpā.

## **TĪRĪŠANA**

- Pirms tīrīšanas vienmēr atvienojiet ierīci no elektrotīkla un ļaujiet tai atdzist.
- Tīriet ierīces ārējo virsmu ar mitru sūkli vai drānu.
- Nekad neiegremdējiet ierīci ūdenī vai citos šķidrumos!
- Nelietojiet abrazīvus tīrīšanas līdzekļus, metāla birstes vai asus priekšmetus.

## **UZGLABĀŠANA**

- Pārļiecinieties, ka ierīce ir pilnībā atdzisusi un sausa.
- Neaptiniet barošanas vadu ap ierīci - tas var sabojāt vadu.
- Glabājiet skuvekli vēsā un sausā vietā, bērniem nepieejamā vietā.

## **GARANTIJA**

Visi mūsu izstrādājumi pirms piegādes tiek rūpīgi pārbaudīti.

Ierīcei ir 24 mēnešu garantija no iegādes datuma.

Garantijas spēkā esamībai ir jāuzrāda pirkumu apliecinošs dokuments (rēķins) un aizpildīta, apzīmogota garantijas karte (uz kastes sāna vai apakšā).

Bez šiem dokumentiem ierīci nevar bez maksas nomainīt vai remontēt.

Garantijas periodā bez maksas novēršam ierīces vai piederumu defektus, kas radušies materiālu vai ražošanas defektu dēļ, veicot remontu vai nomaiņu. Garantijas remonts nepagarina garantijas termiņu un nedod tiesības uz jaunu garantiju.

Garantijas izmantošanas gadījumā nogādājiet visu ierīci oriģinālajā iepakojumā kopā ar pirkuma čeku atpakaļ savam izplatītājam.

Stikla un plastmasas detaļu bojājumi vienmēr ir lietotāja atbildība. Nodilstošās detaļas un to tīrīšana, apkope vai nomaiņa neietilpst garantijā, un izmaksas sedz lietotājs.

Ja ierīci ir pārveidojušas vai remontējušas nepilnvarotas personas, garantija zaudē spēku. Pēc garantijas perioda beigām remontu par maksu var veikt specializētā veikalā vai remonta servisā.

## TEHNISKIE DATI

DATI	VĒRTĪBA
Zīmols	TECHWOOD Sotech International Commercial Registration Number/N°SIRET: 4250992000016 33 Avenue du Maréchal de Lattre de Tassigny 94120 Fontenay sous-bois - Francija
Modelis	TRZ-993
Ieejas spriegums	230 V 50/60 Hz
Izejas spriegums	5,174 V
Izejas strāva	500 mA
Izejas jauda	2,587 W
Enerģijas patēriņš gaidstāves režīmā	0,054 W
Standarts	II klase

Īpašības var mainīties bez iepriekšēja brīdinājuma.

**UZMANĪBU: lai izvairītos no elektriskās strāvas trieciena riska, neatveriet ierīces korpusu; ierīces remontam vērsieties pie kvalificēta speciālista.**

Šī ierīce atbilst EK direktīvām, piemēram, elektromagnētiskās savietojamības (EMC) un zemsprieguma (LVD) direktīvām. Ierīce ir projektēta un ražota saskaņā ar jaunākajiem noteikumiem un tehniskās drošības prasībām.

Papildu aizsardzībai ieteicams vannasistabas elektriskajā ķēdē uzstādīt atlikušās strāvas aizsargierīci (RCD) ar nominālo strāvu, kas nepārsniedz 30 mA. Konsultējieties ar savu uzstādītāju.

## VIDES AIZSARDZĪBA

(Bateriju utilizācija)

Ierīcē ir akumulators vai baterijas, kuras nav iespējams pašam nomainīt. Pirms ierīces izmešanas pārstrādājamais akumulators jāizņem kvalificētam tehniķim.

Akumulatora izņemšana un lietoto akumulatoru apsaimniekošana jāveic saskaņā ar spēkā esošajiem norādījumiem. Lai izņemtu akumulatoru, ierīcei jābūt atvienotai no elektrotīkla.

Pirms izņemšanas akumulatoram jābūt pilnībā izlādētam. Lai to panāktu, ļaujiet ierīcei darboties, līdz tā pati izslēdzas.

Lai izņemtu akumulatoru, izjauciet ierīci un izņemiet akumulatoru (tikai tehniķis).

**SVARĪGI!** Akumulators jāizņem pirms ierīces izmešanas.

Akumulators satur niķeli un kadmiju, un tas jāapsaimnieko droši. Neizmetiet akumulatoru sadzīves atkritumos. Nogādājiet to attiecīgā atkritumu apsaimniekošanas centrā.

### **Importētājs**

Nordic Digital AS

Tööstuse tee 6, Tõrvandi 61715

Kambja vald, Tartumaa, Estonia

Tel: +372 733 7700