

## SKUSTUVAS

### Naudojimo instrukcija



Prieš naudodami prietaisą atidžiai perskaitykite šias instrukcijas, kad išvengtumėte netinkamo naudojimo ir techninės priežiūros bei galėtumėte pasinaudoti visomis jo funkcijomis. Ypač atkreipkite dėmesį į saugos nurodymus. Jei perduodate prietaisą kitam asmeniui, kartu perduokite ir šią instrukciją. Išsaugokite instrukciją ateičiai.

## SVARBŪS SAUGOS NURODYMAI

- Prieš naudodami atidžiai perskaitykite šias instrukcijas.
- Išsaugokite šią instrukciją ateičiai.
- Įsitinkinkite, kad jūsų elektros tinklo įtampa atitinka ant prietaiso nurodytą įtampą.
- Prietaisą naudokite tik buityje arba panašioje aplinkoje, pavyzdžiui:
- Darbuotojų virtuvėlėse parduotuvėse, biuruose ir kitose darbo vietose;
- Viešbučiuose, moteliuose ir kitose apgyvendinimo įstaigose;
- Ūkiuose ir „Bed & Breakfast“ tipo apgyvendinimo vietose.
- Prietaisą naudokite tik taip, kaip nurodyta šioje instrukcijoje.
- Niekada nenaudokite prietaiso šalia vonios, dušo, praustuvo ar kitų vandeniu pripildytų indų.
- Nenaudokite šio prietaiso šalia vandens pusrslų.
- Nenaudokite prietaiso šlapiomis rankomis.
- Jei prietaisas sušlapų, nedelsdami atjunkite jį nuo elektros tinklo.
- Apie šiuos saugos reikalavimus informuokite ir kitus naudotojus.
- Nepalikite veikiančio prietaiso be priežiūros.
- Prietaisą galima naudoti tik pagal paskirtį. Netinkamas naudojimas ar neatsargus elgesys gali sukelti pažeidimų, už kuriuos gamintojas neatsako.
- Vaikai ir asmenys, turintys ribotų fizinių ar protinių gebėjimų, gali nesuvokti su prietaiso naudojimu susijusių pavojų.
- Vyresni nei 8 metų vaikai prietaisą gali naudoti tik prižiūrimi suaugusiojo ir tik tada, kai jiems paaiškinta, kaip saugiai naudoti prietaisą.
- Asmenys, turintys ribotų fizinių, jutiminių ar protinių gebėjimų, arba neturintys patirties, gali naudoti prietaisą tik gavę atitinkamas instrukcijas ir suprasdami su naudojimu susijusius pavojus.
- Vaikams draudžiama žaisti su prietaisu.
- Vaikams draudžiama valyti ar prižiūrėti prietaisą, nebent jie yra prižiūrimi suaugusiojo.
- Vaikų saugumui pakuotės medžiagas (plastikinius maišelius, dėžes, putplastį ir kt.) laikykite vaikams nepasiekiamoje vietoje.
- Atsargiai! Neleiskite mažiems vaikams žaisti su plėvele - PAVOJUS UŽDUSTII!
- Laikykite prietaisą sausą.
- Prietaisą galima naudoti tik su pridedamu maitinimo adapteriu.
- Prietaisą galima naudoti tik esant ant prietaiso nurodytai žemai įtampai.
- Akumuliatoriui įkrauti naudokite tik su prietaisu pateiktą nuimamą maitinimo adapterį.
- Šiame prietaise yra akumulatoriai, kurių negalima pakeisti.
- Retkarčiais patikrinkite maitinimo laidą ir prietaisą, ar nėra pažeidimų. Su pažeistu laidu ar prietaisu jo naudoti negalima.
- Prietaiso niekada ir dėl jokios priežasties negalima merkti į vandenį ar kitą skystį.
- Niekada nedėkite prietaiso į indaplovę.
- Nenaudokite prietaiso šalia karštų paviršių.
- Jei maitinimo laidas pažeistas, kad būtų išvengta pavojaus, jį turi pakeisti gamintojas, įgaliojotas techninės priežiūros specialistas arba kvalifikuotas specialistas\*.

- Prieš valydami, prižiūrėdami prietaisą ar montuodami priedus, atjunkite jį nuo elektros tinklo.
- Prietaisą naudokite tik patalpose ir sausoje aplinkoje.
- Nenaudokite gamintojo nerekomenduojamų priedų, nes jie gali sukelti pavojų ir sugadinti prietaisą.
- Niekada nenaudokite kito kištuko, išskyrus pridėdamą.
- Netraukite prietaiso už laido. Įsitinkite, kad laidas niekur neužstrigs.
- Nevyniokite laido aplink prietaisą ir jo nelankstykite.
- Įsitinkite, kad laidas nesiliečia su karštais paviršiais.
- Prieš valydami ir padėdami saugoti, leiskite prietaisui visiškai atvėsti.
- Prietaisui veikiant kai kurie paviršiai gali būti labai karšti - nelieskite jų, kad išvengtumėte nudegimų.
- Laikykite prietaisą atokiau nuo degių medžiagų, tokių kaip užuolaidos, audiniai ir pan. Taip pat užtikrinkite, kad maitinimo laidas ir kištukas nesiliestų su vandeniu.
- Prietaisas nėra skirtas naudoti su laikmačiu ar nuotolinio valdymo sistema.
- Visada dėkite prietaisą ant stalo arba lygaus paviršiaus. Įsitinkite, kad neuždengiate prietaiso ir nieko ant jo nedėdate.
- Kai prietaiso nenaudojate, visada ištraukite kištuką iš sieninio lizdo.
- Naudodami ilgintuvą įsitinkite, kad visas laidas yra išvyniotas. Naudokite tik CE sertifikuotus ilgintuvus, kurių vardinė galia ne mažesnė kaip 16 A, 250 V, 3000 W.
- Netinkamas naudojimas ir neteisingas elgesys gali sugadinti prietaisą ir sužaloti naudotoją.
- Nenaudokite prietaiso, jei jis nukrito, yra pažeistas arba iš jo teka skystis.
- Prietaisas atitinka galiojančius saugos standartus.

(\*) Kvalifikuotas specialistas: gamintojo arba importuotojo įgaliota garantinio aptarnavimo tarnyba arba asmuo, turintis reikiamų žinių ir įgūdžių tokiems remonto darbams atlikti.

## **BENDROJI INFORMACIJA**

Simbolis „ATVERSTA KNYGA“ reiškia rekomendaciją perskaityti svarbią informaciją, pateiktą instrukcijoje.

Perbrauktos „ŠIUKŠLIADĖŽĖS“ simbolis (WEEE - elektros ir elektroninės įrangos atliekos) reiškia, kad pasibaigus gaminio eksploatavimo laikui jo negalima mesti į buitines atliekas; jį reikia pristatyti į vietinį rūšiavimo punktą. Atliekų perdirbimas padeda saugoti aplinką.

Simbolis „CE“ patvirtina, kad gaminys atitinka Europos Sąjungos darniuosius standartus, užtikrinančius atitiktį pagrindiniams reikalavimams. Šie standartai nėra privalomi, tačiau suteikia garantiją, kad prietaisas atitinka būtinus reikalavimus.

Simbolis „ROHS“ (pavojingų medžiagų naudojimo apribojimas) patvirtina, kad gaminys atitinka aplinkosaugos reikalavimus ir tam tikrų pavojingų medžiagų (švino, gyvsidabrio, šešiavalenčio chromo, PBB ir PBDE antipirenų) kiekis neviršija 0,1 % homogeninės medžiagos, o kadmio - 0,01 %.

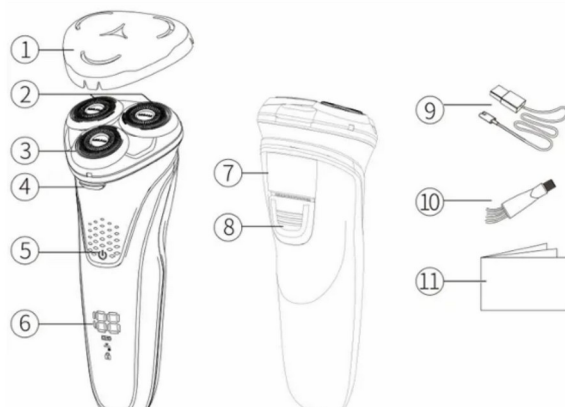
Simbolis „DVGUBAS KVADRATAS“ reiškia dvigubos izoliacijos prietaisą, turintį pagrindinę ir papildomą izoliaciją. Prietaisui nereikia įžeminimo apsauginio laido. Jis priklauso II izoliacijos klasei.

Perbrauktas simbolis „DUŠAS/VONIOS KAMBARYS“ reiškia, kad niekada nenaudokite prietaiso vonioje, duše ar šalia vandens pusrū (IP20). Minimalus atstumas - 3 m.

Simbolis „TRIMAN“ nurodo, kad vartotojas turi rūšiuoti gaminį atskirai (pvz., į perdirbimo dėžę, atliekų konteinerį ar atitinkamą surinkimo punktą).

Daugiau informacijos rasite adresu: <http://www.quefairedemesdechets.fr>

1. Peiliukų apsauginis dangtelis
2. Skutimo galvutės
3. Skutimo galvutės dangtelis
4. Atleidimo mygtukas
5. ON/OFF mygtukas
6. Ekranas
7. Apdailos trimėris
8. Trimerio mygtukas
9. USB maitinimo laidas
10. Valymo šepetėlis
11. Naudojimo instrukcija



## NAUDOJIMAS

1. Nuimkite dangtelį ir įjunkite skustuvą, pastumdami jungiklį į padėtį ON.
  2. Švelniai pridėkite skustuvo galvutę prie odos ir lėtai judinkite priešinga barzdos augimo kryptiai kryptimi.
  3. Po skutimosi išjunkite skustuvą (padėtis OFF) ir vėl uždėkite apsauginį dangtelį.
- Svarbu: nepalikite skustuvo krauti ilgiau nei 12 valandų, nes tai gali sutrumpinti akumuliatoriaus tarnavimo laiką.

## APDAILOS TRIMERIS

Skustuve yra įmontuotas trimerys žandenoms ir ūsams formuoti.

- Paspauskite mygtuką, kad trimerio blokas išsistumtų iš prietaiso galinės dalies.
- Tiksliai pridėkite peiliuką prie norimos vietos ir patrupinkite plaukelius.
- Po naudojimo paspauskite trimerį žemyn, kad jis užsifikuotų korpuse.

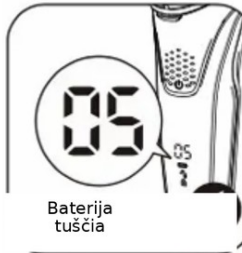
## ĮKROVIMAS

- Patikrinkite, ar ON/OFF jungiklis yra išjungimo padėtyje (OFF) ir ar uždėtas apsauginis dangtelis.
- Prijunkite skustuvą prie elektros tinklo ir įkiškite kištuką į veikiantį lizdą.
- Užsidegs įkrovimo lemputė, rodanti, kad vyksta įkrovimas.
- Palikite skustuvą krauti 8-10 valandų.
- Įkrovimo laikas: 1 valanda suteikia maždaug 1 val. 15 min. naudojimo laiko.

Pastabos:

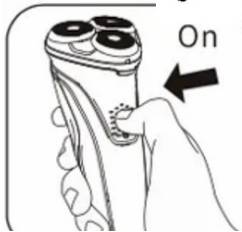
- Pirmą kartą naudodami leiskite skustuvui visiškai išsikrauti prieš vėl įkraudami - tai padės pailginti akumuliatoriaus tarnavimo laiką.
- Visiškai įkrautą skustuvą galima naudoti maždaug 5-6 kartus.

Pirmą kartą naudojant akumuliatorius gali būti tuščias ir jį reikės įkrauti. Po 1 valandos įkrovimo akumuliatorius būna maždaug 90 % įkrautas.



## SKUTIMASIS

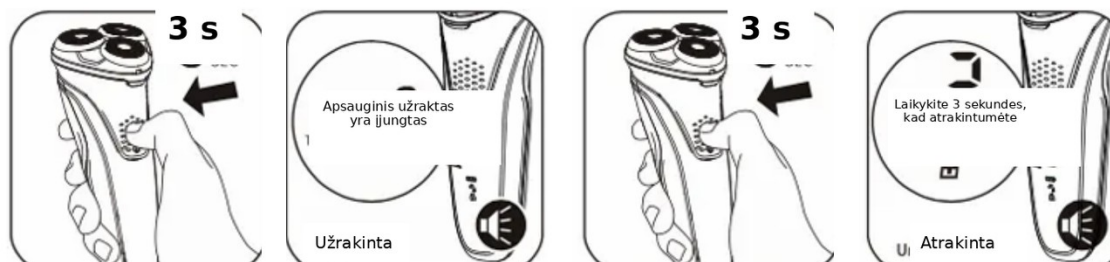
- Paspauskite ON/OFF mygtuką (ON), kad įjungtumėte skustuvą.
- Pradėkite skutis kaip įprasta. Prietaiso galinėje dalyje esantis trimerys skirtas žandenoms ir ūsams formuoti.



- Svarbu: nenaudokite prietaiso, jei skutimo galvutės yra pažeistos - tai gali pažeisti jūsų odą.

## KELIONINIS UŽRAKTAS

- Norėdami įjungti režimą, laikykite ON/OFF mygtuką nuspaustą 3 sekundes.
- Ekrane pasirodo logotipas ir skustuvas užrakinamas.
- Norėdami atrakinti, dar kartą laikykite mygtuką nuspaustą 3 sekundes.

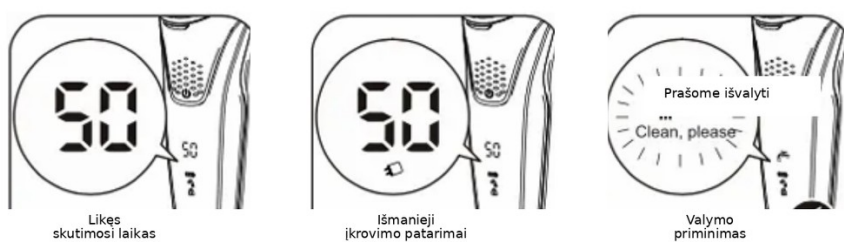


## EKRANO RODMENYS

Ekrane rodomi šie pranešimai:

- likęs skutimosi laikas
- išmanusis skutimosi režimas
- priminimas išvalyti prietaisą

Valymo priminimui pasigirsta garsinis signalas.



## VALYMAS IR PRIEŽIŪRA

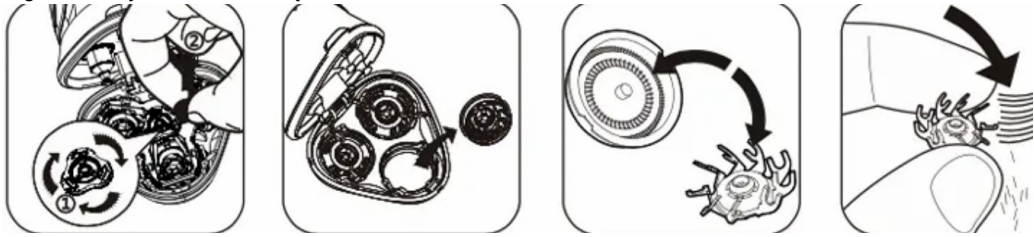
- Išjunkite skustuva.
- Paspauskite mygtuką po trimis skutimo galvutėmis, kad atidarytumėte skutimo galvutės dangtelį.
- Nuplaukite skutimo galvutes po tekančiu vandeniu.

- Loputage *rasseij* išj. speed voolava vee all.



## PEILIUKŲ VALYMAS

- Apatinėje skutimo galvutės pusėje, peiliukų viduryje, pasukite plastikinį varžtą ketvirtį apsisukimo, kad atlaisvintumėte peiliukų tvirtinimo bloką.
- Išimkite peiliukus iš lizdų.
- Nuvalykite peiliukus šepetėliu.
- Įstatykite peiliukus atgal ir uždarykite mechanizmą.



## APDAILOS TRIMERIO PRIEŽIŪRA

Trimeriui sutepti užlašinkite ant jo lašą alyvos.



## SKUTIMO GALVUTĖS NUĖMIMAS



## PRIEŽIŪRA

- Nuimkite apsauginį dangtelį.
- Paspauskite po galvutės pagrindu esantį mygtuką, kad atskirtumėte skutimo galvutę nuo korpuso.
- Paspauskite prietaiso gale esantį mygtuką, kad nuimtumėte trimerį.

- Pašalinkite barzdos plaukelius pridedamu šepetėliu; prireikus prietaiso korpusą nuvalykite drėgna šluoste.
- Po valymo įstatykite skutimo galvutę atgal į pradinę padėtį ir įstumkite trimerį į korpusą.
- Vėl uždėkite dangtelį.
- Įspėjimas: nekeiskite skutimo galvučių vietomis.

## **VALYMAS**

- Prieš valydami visada atjunkite prietaisą nuo elektros tinklo ir leiskite jam atvėsti.
- Prietaiso išorę valykite drėgna kempine arba šluoste.
- Niekada nemerkitė prietaiso į vandenį ar kitus skysčius!
- Nenaudokite abrazyvinių valiklių, metalinių šepėčių ar aštrių daiktų.

## **LAIKYMAS**

- Įsitinkite, kad prietaisas visiškai atvėsęs ir sausas.
- Nevyniokite maitinimo laido aplink prietaisą - tai gali pažeisti laidą.
- Laikykite skustuvą vėsioje ir sausoje, vaikams nepasiekiamoje vietoje.

## **GARANTIJA**

Visi mūsų gaminiai prieš pristatymą yra griežtai patikrinami.

Prietaisui taikoma 24 mėnesių garantija nuo pirkimo datos.

Garantijai taikyti būtina pateikti:

pirkimo įrodymą (sąskaitą);

užpildytą ir antspauduotą garantinę kortelę (ant dėžės šono arba apačios).

Be šių dokumentų prietaisas negali būti nemokamai pakeistas ar nemokamai remontuojamas.

Garantiniu laikotarpiu nemokamai pašaliname prietaiso ar priedų defektus, atsiradusius dėl medžiagų ar gamybos trūkumų, remontuodami arba pakeisdami. Garantinis remontas nepratęsia garantijos laikotarpio ir nesuteikia teisės į naują garantiją.

Pasinaudojant garantija, grąžinkite visą prietaisą originalioje pakuotėje kartu su pirkimo čekiu savo pardavėjui.

Stiklinių ir plastikinių dalių lūžimas visada yra naudotojo atsakomybė. Susidėvinčios dalys ir jų valymas, priežiūra ar keitimas į garantiją neįtraukiami, o išlaidas apmoka naudotojas.

Jei prietaisą modifikavo ar taisė neįgalioji asmenys, garantija netenka galios. Pasibaigus garantiniam laikotarpiui remontas gali būti atliekamas už mokesť specializuotoje parduotuvėje arba remonto dirbtuvėse.

## TECHNINIAI DUOMENYS

DUOMENYS	VERTĖ
Prekės ženklas	TECHWOOD Sotech International Commercial Registration Number/N°SIRET: 4250992000016 33 Avenue du Maréchal de Lattre de Tassigny 94120 Fontenay sous-bois - Prancūzija
Modelis	TRZ-993
Įėjimo įtampa	230 V 50/60 Hz
Išėjimo įtampa	5,174 V
Išėjimo srovė	500 mA
Išėjimo galia	2,587 W
Energijos sąnaudos budėjimo režimu	0,054 W
Standartas	II klasė

Savybės gali būti keičiamos be išankstinio įspėjimo.

**ATSARGIAI:** kad išvengtumėte elektros smūgio pavojaus, neatidarykite prietaiso korpuso; dėl remonto kreipkitės į kvalifikuotą specialistą.

Šis prietaisas atitinka EB direktyvas, pavyzdžiui: elektromagnetinio suderinamumo (EMC) ir žemos įtampos (LVD). Šis prietaisas suprojektuotas ir pagamintas laikantis naujausių taisyklių ir techninių saugos reikalavimų.

Papildomai apsaugai rekomenduojama vonios kambario elektros grandinėje įrengti liekamosios srovės įtaisą (RCD), kurio vardinė srovė neviršija 30 mA. Pasitarkite su montuotoju.

## APLINKOS APSAUGA

(Baterijų utilizavimas)

Prietaise yra akumuliatorius arba baterijos, kurių negalima pakeisti patiems. Prieš išmetant prietaisą, perdirbamą akumuliatorių turi išimti kvalifikuotas technikas.

Akumulatoriaus išėmimas ir panaudotų akumuliatorių tvarkymas turi būti atliekami pagal galiojančius nurodymus. Prieš išimant akumuliatorių prietaisas turi būti atjungtas nuo elektros tinklo.

Prieš išimant akumulatorius turi būti visiškai iškrautas. Tam leiskite prietaisui veikti, kol jis pats išsijungs.

Norėdami išimti akumuliatorių, išardykite prietaisą ir išimkite akumuliatorių (tik technikas).

**SVARBU!** Akumuliatorių reikia išimti prieš išmetant prietaisą.

Akumulatoriuje yra nikelio ir kadmio, todėl jį reikia tvarkyti saugiai. Nemeskite akumulatoriaus į buitines atliekas. Pristatykite jį į atitinkamą atliekų tvarkymo centrą.

**Importuotojas:**

Nordic Digital AS  
Tööstuse tee 6, Tõrvandi 61715  
Kambja vald, Tartumaa, Estija  
Tel.: +372 733 7700